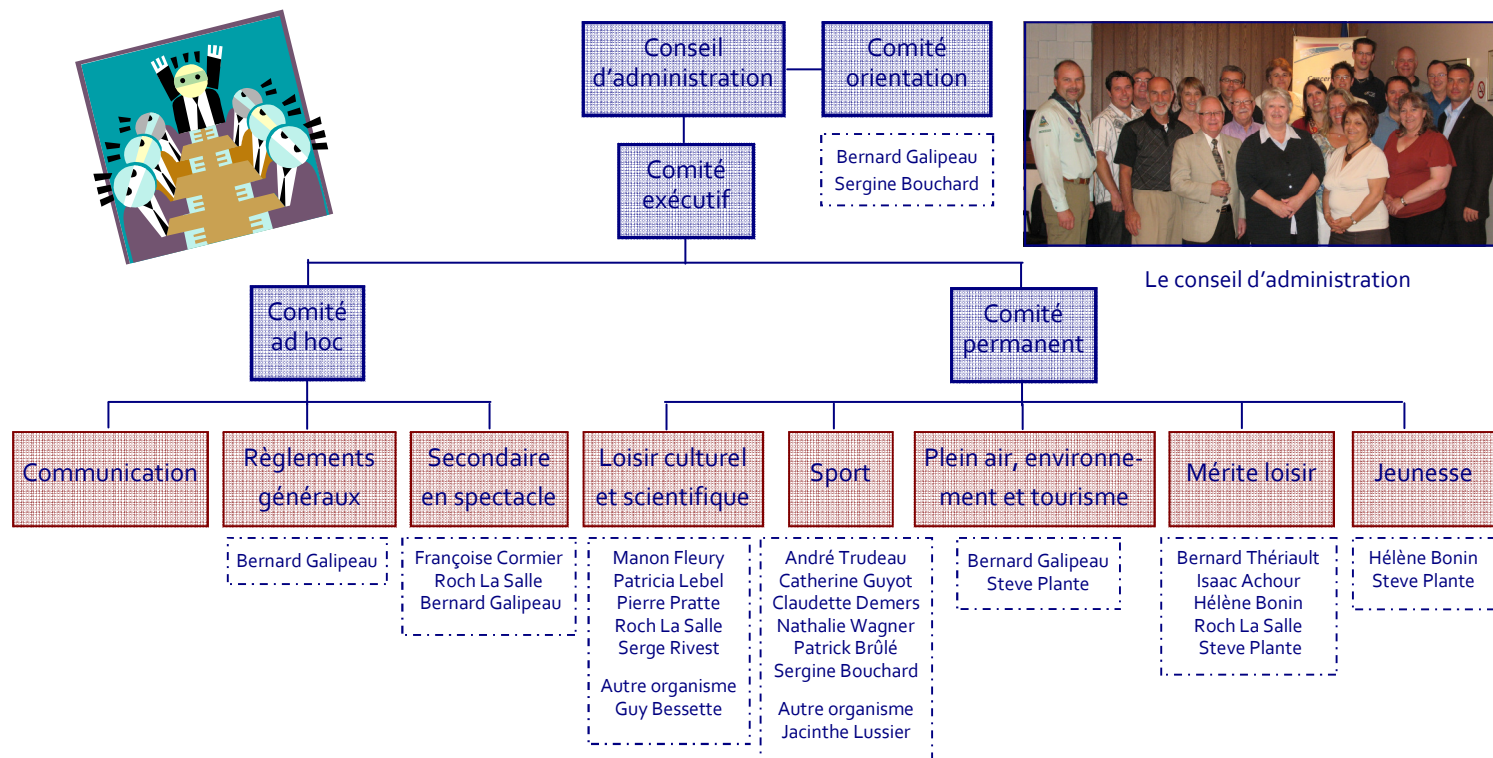




# Organigramme



Bilan 2010-2011

Volume 11 • numéro 1

## Une présence active! Nouvelles du conseil d'administration

Chères amies, chers amis,

Déjà deux années à la présidence de Loisir et Sport Lanaudière, deux années qui, comme je le mentionnais en 2009, me permettent de constater annuellement la diversité de notre intervention... dans les différents secteurs du loisir.

Une fois encore, il m'apparaît important de le mentionner « L'année qui s'achève en aura été une bien remplie par notre Corporation », phrase qui faisait partie intégrante du bilan 2010.

Deux affirmations qui sont toujours d'actualité et nous en sommes fiers !

À cet égard, il va de soi de se poser la question « Comment un organisme composé d'administrateurs bénévoles, bénévoles déjà activement impliqués dans leur milieu respectif soit à titre d'élus (municipal, scolaire), de travailleurs en loisir, de représentants d'organismes bénévoles oeuvrant auprès des aînées, des personnes handicapées, d'organismes en loisir culturel, scientifique et sport et d'une équipe restreinte d'employés peut-il livrer la marchandise (respecter à un haut pourcentage son Plan de développement) dans le cadre d'un budget quand même limité ? »

La question étant maintenant posée, je me permets une réponse !

Notre structure éclatée (voir page 4, organigramme), menant notre conseil d'administration à identifier les grandes orientations liées tant au budget qu'à notre philosophie d'intervention (l'accessibilité au loisir), les mandats confiés au comité exécutif à prendre en main, à titre d'exemples, les contrats de travail, à analyser nos grandes politiques (ex : soutien aux organismes), la délégation à nos différents comités qu'ils soient permanents (loisir culturel et scientifique, sport, Mérite loisir Lanaudois) ou ad hoc (ex : Secondaire en spectacle) à gérer les différents programmes de financement (sport, loisir culturel et scientifique), différents événements (ex : Mérite loisir Lanaudois), s'avère une façon de faire qui, au fil des années, a fait ses preuves et qui vise principalement à solliciter les administrateurs bénévoles, à s'impliquer en fonction de leurs connaissances, intérêts et disponibilités.

À cette structure, notons le soutien du personnel qui, de façon très professionnelle et avec dévouement et conviction, réalise les projets et programmes annuels. Une belle équipe dirigée par un directeur général très impliqué.

Cette façon de faire liée à des relations cordiales, honnêtes et respectueuses nous permet d'évoluer mais également de traiter de dossiers délicats, de prendre des décisions, ne favorisant pas nécessairement des organismes représentés à notre conseil d'administration. Nous n'avons qu'à nous référer à la décision prise unanimement par le conseil d'administration d'apporter des changements à sa politique de soutien financier à certains organismes, décision ayant des conséquences directes sur ces mêmes organismes, ce qui est, à mon sens, tout à l'honneur des administrateurs. L'efficacité, la complémentarité est donc au rendez-vous!

Plusieurs sujets pourraient faire partie intégrante de ce mot, de ce bulletin mais un nous touche particulièrement, à savoir le Programme Secondaire en spectacle. Un Programme majeur, répondant à de nombreux besoins... mais un programme qui, pour différentes raisons, connaît des ratés au palier provincial tant en regard du financement, des orientations, des façons de faire... À ce titre, Loisir et Sport Lanaudière est associé à une réflexion qui je l'espère, pourra permettre à un plus grand nombre de jeunes de s'adonner à leurs activités préférées.

Au-delà des activités et services, Loisir et Sport Lanaudière s'affaira en 2011-2012 à procéder à une évaluation de dossiers d'ordre administratif tels le contrat de travail du personnel, les assurances tout en s'assurant que la nouvelle structure soit aussi efficace, et ce, suite aux départs de mesdames Monique Doutre et Elyse Lafortune à qui nous souhaitons la meilleure des chances pour la suite des choses.

Espérant que ces quelques lignes et le présent bulletin saura démontrer tout le soutien de Loisir et Sport Lanaudière, qu'il soit professionnel, promotionnel, logistique et financier qu'accorde notre organisme au développement du loisir dans la région de Lanaudière.

En terminant, je tiens à remercier les membres du conseil d'administration et particulièrement messieurs Roch La Salle, vice-président, et Michel Bélisle, notre directeur général qui, au cours des derniers mois, ont eu à s'adapter à ma situation de santé. Ils l'ont fait avec beaucoup de grâce et de gentillesse. Merci.

Françoise Cormier, présidente

## Le bilan financier

Les états financiers de Loisir et Sport Lanaudière font état d'un surplus cumulé au fil des ans. Un surplus résultant d'une saine gestion et qui permet au conseil d'administration d'atteindre certains objectifs déjà identifiés. Plus précisément, il est prévu d'augmenter notre soutien en milieu rural... Un soutien qui pourra se traduire soit par la mise en place d'un programme, par l'engagement de ressources... Peu importe le concept qui sera retenu, notre intervention sera accentuée. Ce surplus pourrait nous permettre également de palier à des imprévus majeurs.

## Plan de développement

Pour en savoir plus, consultez notre Plan de développement qui, par secteur d'interventions, précise les buts et objectifs.

## LOISIR ET SPORT LANAUDIÈRE

Organisme de soutien, de concertation, de services intervenant auprès des milieux associatif, municipal et de l'éducation, impliqué dans les différents secteurs du loisir (culturel, communautaire, plein air, sport, scientifique, socioéducatif et touristique), voué à la promotion du loisir et de ses bienfaits, le tout en partenariat avec de nombreux intervenants.

**Loisir et Sport Lanaudière**  
 66, rue Notre-Dame, bureau 102  
 L'Épiphanie (Québec) J5X 1A1  
 Téléphone: 458 588-4443 ou 1 866 588-4443  
 Télécopieur: 450 588-7242  
[info@loisir-lanaudiere.qc.ca](mailto:info@loisir-lanaudiere.qc.ca)  
[www.loisir-lanaudiere.qc.ca](http://www.loisir-lanaudiere.qc.ca)

Michel Bélisle, directeur général  
 Lynda Fleury, agente de développement  
 Elyse Lafortune, agente de développement  
 Nathalie Dallaire, coordonnatrice culturelle  
 Chantal Desrosiers et Monique Doutre, coordonnatrices des Jeux du Québec  
 et Sylvie Pilon, secrétaire

La reproduction des textes compris dans ce bulletin est autorisée si la source est identifiée uniquement.

Visitez et utilisez notre site Internet!  
[www.loisir-lanaudiere.qc.ca](http://www.loisir-lanaudiere.qc.ca)



L'accessibilité au loisir, une priorité!

# Loisir et Sport Lanaudière

À l'implication dans de nombreux comités de travail coordonnés par Loisir et Sport Lanaudière, tels la Table des représentants du loisir municipal Lanaudière, le comité visant le développement d'activités accessibles en milieu scolaire. Loisir et Sport Lanaudière participe activement à des tables de travail qu'elles soient régionales ou québécoises. Notons, à titre d'exemples, la Table régionale intersectorielle en agression sexuelle, le Plateau Lanaudois intersectoriel (saines habitudes de vie), le Regroupement des URLS... À cette implication se greffe également :

## Des dossiers s'inscrivant dans la continuité

- Coordination des Jeux du Québec
- Réalisation de l'Entente spécifique en développement culturel dans la région de Lanaudière
- Participation au développement de l'Action jeunesse structurante volet I traitant du Programme Accès-Loisirs Lanaudière
- ...



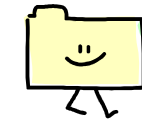
## Des dossiers qui ont dû être adaptés à de nouvelles réalités

- Table de promotion du bénévolat (composition plus représentative du milieu, célébration du 10e anniversaire)
- Mérite loisir Lanaudois (ajout d'une catégorie sport-étudiant et de deux prix afin de souligner le 30e anniversaire de la déclaration de l'ONU de l'Année Internationale des personnes handicapées dans le cadre du Prix du bénévolat en loisir et en sport Dollard-Morin)
- Secondaire en spectacle (augmentation du nombre d'écoles, de finales locales et régionales, sous-financement du Programme, liens avec le palier québécois)
- ...



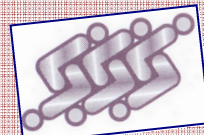
## Des dossiers en évaluation

- Programme de soutien financier au Réseau FADOQ—Région de Lanaudière, au Réseau du sport étudiant du Québec Laurentides-Lanaudière, à l'Association régionale de loisirs pour personnes handicapées et aux Scouts du District de Lanaudière (révisé en 2010-2011)
- Programme de financement en sport (réflexion enclenchée en 2010-2011)
- Mise en place du sentier Transcanadien (se poursuivra en 2011-2012)
- ...



## Un soutien financier lié à des politiques, des programmes et dont plus de 45 organismes ont bénéficié

- Loisir culturel et scientifique
- Sport
- Jeux du Québec
- Réseau FADOQ—Région de Lanaudière, au Réseau du sport étudiant du Québec Laurentides-Lanaudière, à l'Association régionale de loisirs pour personnes handicapées et aux Scouts du District de Lanaudière
- ...



## De nouveaux dossiers qui mèneront à la mise en place en 2011-2012

- Conférence « Le succès au féminin avec l'organisme Égale Action (automne 2011)
- Programme de formation (DAFA—Diplôme d'Aptitude aux Fonctions d'Animateur) (été 2011)
- ...



## Des dossiers à prioriser en 2011-2012

- Le soutien en milieu rural
- Révision du Programme de soutien de financement en loisir culturel et scientifique
- Évaluation et mise en place d'une nouvelle structure suite au départ d'employés
- Analyse et orientations de nos programmes de formation
- L'intervention de Loisir et Sport Lanaudière dans le cadre du programme Mes Premiers Jeux
- ...

À ces activités, services, événements, Loisir et Sport Lanaudière soutient d'une façon ponctuelle ses membres provenant des milieux associatif, municipal et de l'éducation par un service d'expertise conseil en répondant à une multitude de demandes. Des demandes diversifiées et pouvant être liées à l'aménagement, à l'engagement de ressources, à la mise en place de structures...

## Un discours permanent, l'accessibilité!

Pour les administrateurs de Loisir et Sport Lanaudière, l'accessibilité au loisir occupe, depuis bon nombre d'années, une place de premier plan. Tout est mis en œuvre afin d'appliquer et de diffuser cette notion.

Des activités accessibles aux femmes et hommes, et ce, peu importe le revenu familial, le lieu de résidence et le niveau d'habiletés. Cette notion d'accessibilité résulte, entre autres, de données recueillies lors de la réalisation par notre organisme en 2005 du Portrait de la situation du loisir et du sport. Des données démontrant à titre d'exemples qu'un bon nombre de familles ont un revenu familial peu élevé, de l'existence d'un grand nombre de familles monoparentales..., des constats pouvant faire obstacles à une participation (inscription) à des activités de loisir souvent dispendieuses.

Tout en étant convaincu de l'importance d'assurer une continuité à l'offre d'activités réglementées, structurées s'échelonnant sur une longue période, l'objectif de Loisir et Sport Lanaudière vise à sensibiliser les différents intervenants en loisir à rendre accessible des activités et des infrastructures au plus grand nombre de citoyens...

Notre Plan de développement 2010-2013, qui vise essentiellement à situer nos interventions, à identifier nos façons de faire, à cibler l'atteinte d'objectifs, à faciliter le travail des organismes, est réalisé en bonne partie à partir de cette valeur fondamentale.

Tout en étant diffusée lors de différentes tribunes, des organismes ont déjà adopté d'une façon concrète cette notion. Notons le Plateau intersectoriel Lanaudois sur les saines habitudes de vie ainsi que l'Action jeunesse structurante permettant de favoriser l'accessibilité au loisir par le biais d'activités parascolaires qui, mentionnons-le, a enrichi cette notion en privilégiant la mise en place d'activités de courtes durées (initiation, sensibilisation, etc.) se pratiquant idéalement de façon individuelle, à l'extérieur, nécessitant peu d'équipements et de matériel, des activités étant peu ou non structurées et réglementées, non compétitives et conséquemment, demandant un minimum d'encadrement. Des activités accessibles...